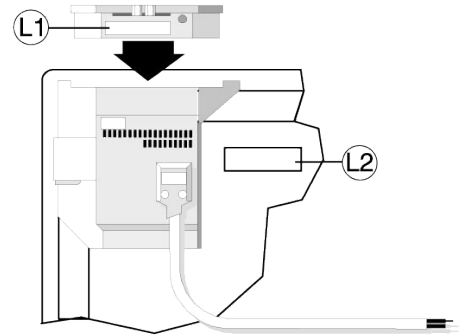


# Használati utasítás a NOBO fűtőpanel NCU-2T vezérlőegységhez

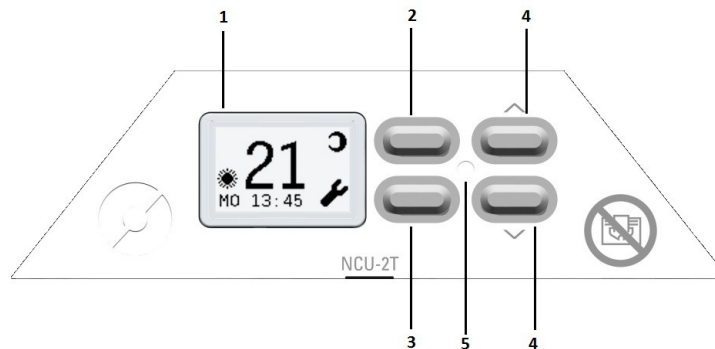
## 1. Általános leírás

A vezérlőegység a Nobo típusaihoz illeszkedik. A készüléket összeszerelve szállítják, és kizárólag szakember szerelheti fel. A fűtőpanelnek kikapcsolt állapotban kell lennie a vezérlőegység behelyezésénél vagy kivételénél. A vezérlőegység (L1) és a panel (L2) típusjelölésének azonosítására lásd az ábrát.

A vezérlőegység egy pontos elektronikus termosztáttal van ellátva.



## 2. A vezérlőegység – jelmagyarázat



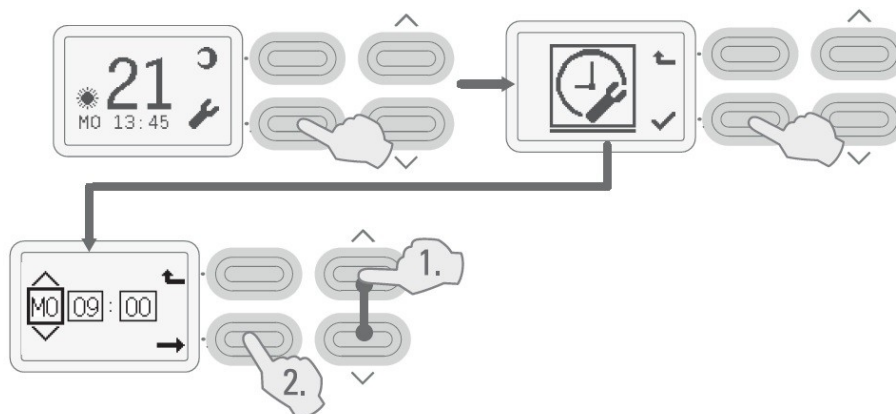
1. Kijelző
2. Választó gomb és kilépő gomb
3. Menü és OK gomb
4. Léptető gombok
5. Sárga jelző fény

A billenő főkapcsoló a panel jobb oldalán található!

## 3. A vezérlőegység beállítása

### 3.1. Óra beállítása

Szerelje fel a fűtőpanelt a falra a szerelési útmutató szerint. Mielőtt a panelt bekapcsolná, csúsztassa kattanásig a vezérlőegységet a fűtőpanel jobb felső sarkában található foglalatába. Helyezze áram alá és kapcsolja be a panelt a főkapcsolóval. A kijelző megjelenése után nyomja meg a (3)-as gombot.



A kijelzőn megjelenik az időbeállítás menüje, válassza ki a (3)-as gomb megnyomásával.

A megjelenő nap – óra – perc menüben először állítsa be a napot a (4)-es léptető gombok segítségével (angol nap rövidítések), majd nyomja meg a (3)-as gombot. Most a kijelzőn a kurzor átugrik az óra beállításra, a (4)-es gomb segítségével válassza ki az órát, majd újra nyomja meg a (3)-as gombot. Most állítsa be az előbbi módon a percet. Végül nyomja meg a (3)-as gombot, az idő beállítás megtörtént.

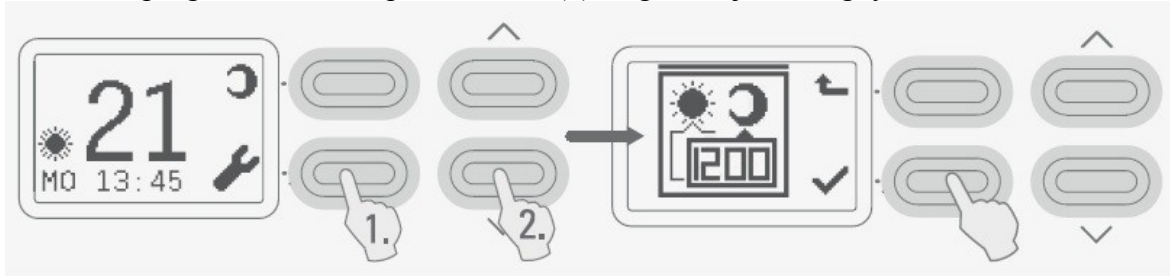
### 3.2 Hőmérséklet beállítás:

A (2)-es gomb megnyomásával válthat a comfort és eco mód között (nap és hold ikon), a kiválasztott üzemmódnál a (4)-es léptető gombokkal növelheti és csökkentheti a kívánt hőfokot(le-föl léptetés).

### 3.3 Heti programok beállításai

A Gyártó mellékel a termosztáthoz egy üres heti program lapot, melybe felírhatóak az Ön által elkészített egyedi heti programok. Érdemes a programozást előbb egy papíron megtervezni majd a végleges verziót a gyári táblázatba feljegyezni, mivel a kijelző adottságaiból fakadóan így átláthatóbb lesz az elkészített program lista.

Programozáshoz nyomja meg a (3)-as gombot, majd léptesse a megjelenő menüt a (4)-es léptető gombokkal a programozás menüponthoz és a (3)-as gomb újbóli megnyomásával válassza ki.



Adjon hozzá program periódust, a kijelzőn megjelenő (+ 00:00) menü pont (3)-as gombbal történő kiválasztásával. Négy alapvető program periódusból választhat: teljes heti (hétfőtől-vasárnapig), hétköznapi(hétfőtől-péntekig), hétvégi és naponkénti. A (4)-es léptető gombok segítségével válassza ki a kívánt periódust, majd nyomja meg a (3)-as gombot. A kurzor átugrik az üzemmódot jelző ikonra(nap/hold), léptesse a kívántra, majd a (3)-as gombbal ugorjon az óra beállításra, léptesse a kívánt órára, majd a (3)-as gomb újbóli megnyomásával átugrik a kurzor a perc beállításra, léptesse itt is a kívánt értékre, majd ismételten a (3)-as gomb megnyomásával mentheti a beállítást. Az így kialakított időponttól a kiválasztott üzemmód szerint fűt az adott periódusban a készülék.

*PL.: Ha Ön a (MO-SU) periódust választotta, majd a comfort (nap) ikont választotta és időpontnak 13:45-öt állított be, akkor a készülék hétfőtől vasárnapig, tehát a hét összes napján a 13:45-től , a magasabb, comfort hőmérsékletet fűti majd a perióduson belül beállított következő időpontig.*

A fent leírt módon állítson be újabb üzemmódváltást. Az így kialakított „órarend” szerint fog a készülék automatikusan váltani .A beállított üzemmódváltásokat(időpontokat) jegyezze fel a mellékelt gyári táblázatba, hogyha később elfelejtené, akkor könnyen fel tudja eleveníteni (a termosztát kijelzőjén is visszanezhető).

Vezérképviselet:

MANI Kft Magyar Norvég ingatlannemesítő és kereskedelmi Kft

Bemutatóterem: Budapest 1148, Nagy Lajos király útja 81

Tel: Tel./Fax: 363-3058, Tel.: 221-685



### 3.4. Áthidalás

A (2)-es választó gombbal bármikor átválthatja ellentétesre az éppen aktuálisan futó programot (aktuális üzemmód beállítását). Nyomja meg és a készülék ellentétes üzemmódba vált. Az áthidalás csak a következő üzemmód váltásig van érvényben, azt követően a készülék visszatér a program szerinti órarendhez.

### 3.5. Billentyűzár

Nyomja meg hosszan és egyszerre a (2)-es és (3)-as gombot, ekkor a kezelőfelület lezár, Feloldáshoz nyomja meg újra a két gombot hosszan, a kezelőfelület kinyit.

## 4. Hőmérséklet igazítása működés közben

A fűtőpanel elhelyezése befolyásolhatja a hőmérséklet-szabályozó elektronika érzékenységét. Ez ahhoz vezethet, hogy a szoba hőmérséklete a beállítottnál alacsonyabb vagy magasabb lesz. (Ezért kérjük, hogy tartsák be a szerelési útmutató ajánlásait.) Ezt kompenzálhatjuk a beállított hőmérséklet kiigazításával. Például: A beállított komforthőmérsékletet 22°C, a tényleges szobahőmérséklet pedig 24°C. Tehát mind a komfort mind a takarékos hőmérsékletet 2°C-kal csökkentenünk kell. Fordított esetben pedig növelnünk kell a beállított hőmérsékleteket, amennyiben a szobahőmérséklet alacsonyabb, mint a beállított. Ezeket a módosításokat csak akkor alkalmazzuk, ha a jelenség állandó, huzamosabb ideig fenn áll!

## 5. Áramkimaradás

Az NCU-2T vezérlővel áramkimaradás esetén és után semmilyen teendőnk nincsen, az áramkimaradás megszűnése után újra a beállított hőmérsékletet fogja tartani.

## 6. Biztonsági funkciók

Tilos a fűtőpanel kiáramló nyílásainak letakarása vagy elzárása bármilyen anyaggal vagy ruhával!

A fűtőpanel olyan hőmérséklet-kioldóval van felszerelve, amely kikapcsolja a fűtőpanelt, ha a fűtőpanel kiáramló nyílásai huzamosabb ideig elzáródnak (pl. ha egy törülköző ráesik). Hogy újra bekapcsoljuk a fűtőpanelt, a következőket kell tenni.

6.1. Távolítsuk el a kikapcsolódás okát.

6.2. Kis idő elteltével a fűtőpanelek automatikusan normál üzemmódban működnek tovább.

## 7. Néhány ötlet

### 7.1. Több fűtőpanel üzembe helyezése ugyanabban a szobában

Kapcsolja be a fűtőpaneleket a szobában és állítsa a komforthőmérsékletet a (1)-es karral a kívánt szobahőmérsékletre. Amikor a szobahőmérséklet stabilizálódott, csökkentse a komforthőmérsékletet 10°C-ra kb. 10 percre. Azután tolja addig felfelé a komforthőmérséklet beállító karját minden egyes fűtőpanelen, amíg a sárga működést jelző fény ki nem gyullad. A fűtőpanelek termosztátjai ezáltal úgy vannak beállítva, hogy együttműködjenek a helyes szobahőmérséklet tartásában.

Vezérképviselőt:

MANI Kft Magyar Norvég ingatlannemesítő és kereskedelmi Kft

Bemutatóterem: Budapest 1148, Nagy Lajos király útja 81

Tel: Tel./Fax: 363-3058, Tel.: 221-685



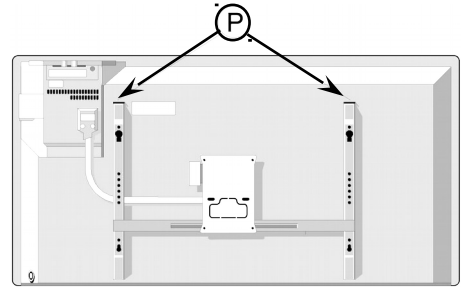
## 7.2. Szellőztetés

A szellőztetés helyes módja, hogy kinyitjuk az ablakot és az ajtókat egy rövid időre, kb. 5 percre.

Így gyorsan kicserélhetjük a levegőt anélkül, hogy a falakat jelentősen lehűtenénk.

## 7.3. A fűtőpanel mögötti rész és a hátlap tisztítása

A fűtőpanel rendkívül egyszerűen előre dönthető. Ez úgy történik, hogy a hátoldalon található két felső zárat (P), melyek a fűtőpanelt a fali kerethez rögzítik, lenyomjuk. Takarítás után a fűtőpanelt ismét normál helyzetben kell rögzíteni.



## 7.4. Ki-Be kapcsolás, karbantartás

Ha feltétlenül szükséges a készülék főkapcsolóját kapcsolni, akkor úgy járjunk el, hogy előtte **hőmérséklet beállító kart (1) toljuk a minimumra**. (Ha a készülék bekapcsolt állapotban van, akkor várjuk, meg míg a működést jelző sárga (2) LED kialszik) Ezáltal a kapcsoló élettartamát nagymértékben megnöveljük.

**Ne feledje! Megfelelően kiválasztott termosztát energia-megtakarítást jelent!**

## 8. Szerviz

Szükség esetén forduljon a helyi forgalmazóhoz, vagy az importőrhez.

Vezérképviselőt:

MANI Kft Magyar Norvég ingatlannemesítő és kereskedelmi Kft

Bemutatóterem: Budapest 1148, Nagy Lajos király útja 81

Tel: Tel./Fax: 363-3058, Tel.: 221-685

